



# MANUAL

for iRoom's iTop



English

Deutsch

Français

# iRoom's iTop

## Introduction

Thank you for purchasing iRoom's iTop (desktop docking station) with programmable Quick Keys.

This MANUAL is designed to guide you through the hardware installation and initial software configuration.

The warranty terms are also included in this MANUAL.

For details on configuring iRoom's iTop, to download the TCP-interface description, latest drivers, latest FAQ's or user manuals in other languages, please visit: [www.iRoomsiDock.com](http://www.iRoomsiDock.com)

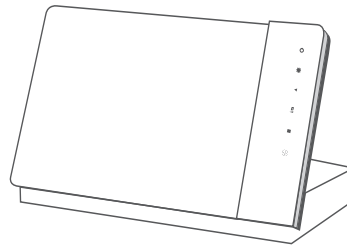
## Package content



1x Icon set



1 x Power cable



iRoom's iTop



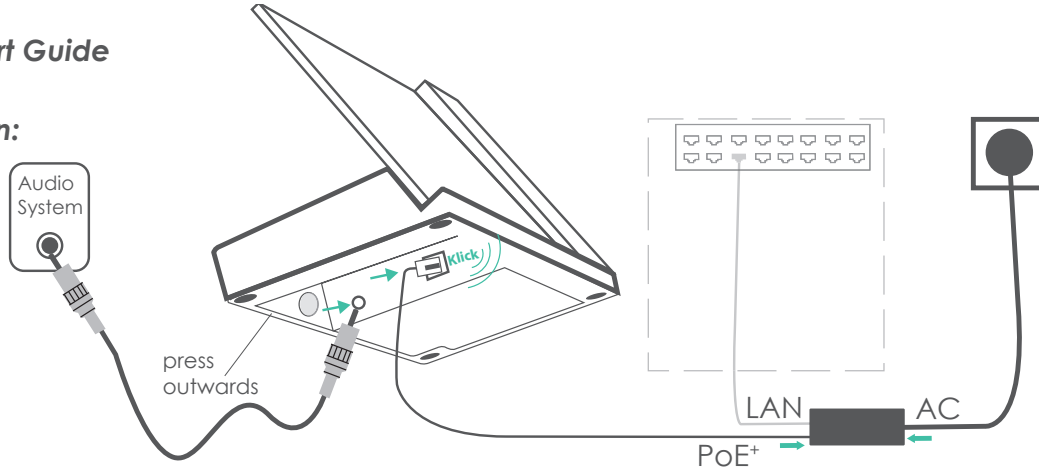
1x PoE+ Injector



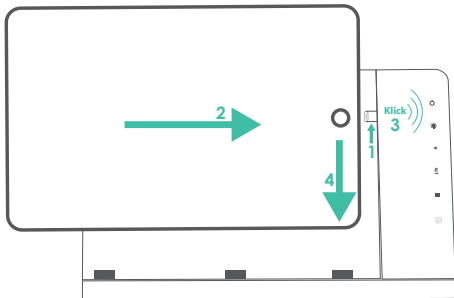
1 x CAT6 flat  
network cable 2m

## Quick Start Guide

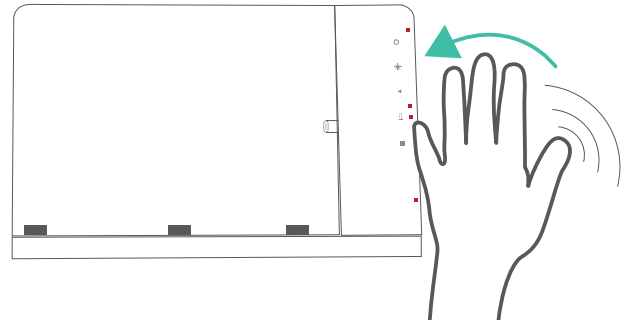
### Installation:



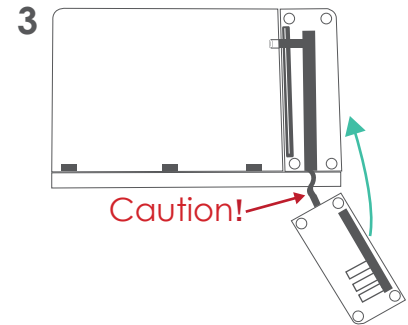
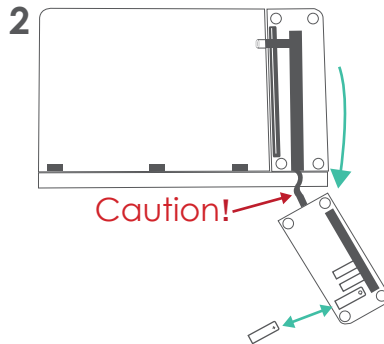
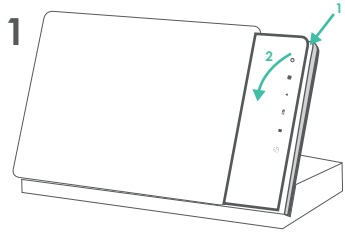
### How to Dock:



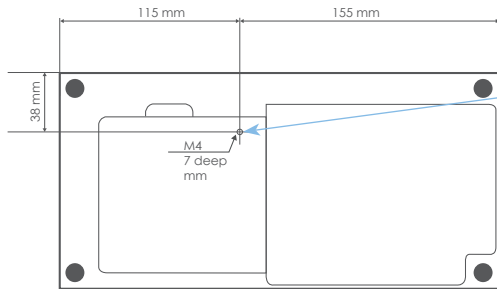
### Motion Sensor:



**Icon change:**



**Securing to surface:**



Use this tapped hole to secure your iTop.

## **Basic Configuration**

To configure iRoom's iTop access it via a docked iPad using the free iOS App "iRoom's iDock".

Default IP : DHCP  
Default Access-Code : iBezel

## **iOS App Store & App "iRoom's iDock"**

- Open iOS App store and search for App "iRoom's iDock"
- Install App "iRoom's iDock"
- Open App "iRoom's iDock"
- Dock the iPad into iRoom's iTop
- Verify status "online" (indicates successful docking procedure)

For additional details on the iRoom's iDock App, please refer to the "in App Help" and the in App FAQ area. As we perform frequent iOS-App-updates the visual appearance might change.

## Specifications

iRoom's iTop	
Type	iTop
Dimensions	W280 / D138 / H160 mm or W11,02" / D5,43" / H6,30"
Power Supply	PoE+ (IEEE 802.3at)
LAN	10 Mbps / 100 Mbps
Communication	TCP/IP, status & control
Function Description	Store & charge iPad; 6 configurable Quick Keys.
Intelligent Glass Bezel	6 touch buttons (with customizable icons) / 1 motion sensor
Audio output	3,5 mm audio jack analog stereo / adjustable Line-Out
Operating Temperature	0 - 35°C or 32 - 95°F
Operating Humidity	20% - 90% RH non-condensing
Weight iTop	~2,2 kg or 4,9 lb

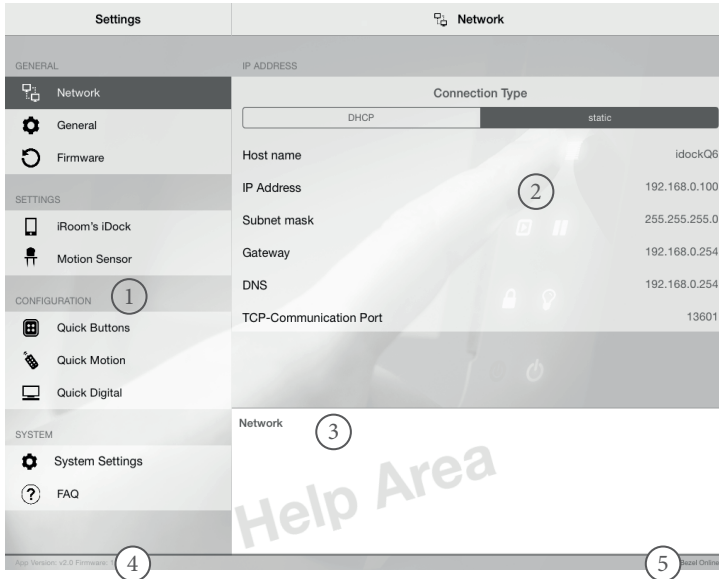


### **CLEANING**

The product requires no special care, but only a regular cleaning of the glass.

Do not use any abrasive/harsh cleaners and unplug power supply before cleaning.

For general cleaning of the surfaces please use a soft cloth with screen cleaner. If possible frequently change the cloth so that no dust particles get stuck in the towel causing scratches.



- ① **MAIN MENU**  
Main Function Selection Area
- ② **SUB MENU**  
Setting Adjustment and Configuration section
- ③ **in App HELP AREA**  
Selecting text in Sub-Menu shows affiliated help
- ④ **App & Firmware Version**  
Displays App Version number and Firmware Version installed on your iTop (if comm. status is online)
- ⑤ **Communication Status**  
Displays iTop Communication status (online/offline)

## Restoring the Default Configuration and Password

### Factory defaults

Use the "restore to factory settings" function of the iRoom's iDock iOS-App

- Access-Code is required



### ***Electrical Safety Information***

1. Compliance is required with respect to voltage, frequency, and current requirements indicated on the manufacturer's label. Connection to a different power source than those specified may result in improper operation, damage to the equipment or pose a fire hazard if the limitations are not followed.
2. There are no operator serviceable parts inside this equipment. Service should be provided only by an authorized service technician.

### ***Protection against theft***

iRoom's iTop does not provide any protection against theft. Unauthorized and/or forceful removal of a tablet cannot be prevented. iRoom GmbH does not accept any liability for the theft of a tablet!

### ***IT-Security***

In order to the open an unsecured communication protocol used by iRoom's iTop the user is responsible to ensure proper network security to avoid unauthorized LAN Control of iRooms iTop.

### ***Limited warranty***

iRoom GmbH warrants that the product(s) furnished hereunder shall be free from defects in material and workmanship for a period of two (2) years from the date of purchase made by the original end-customer or for a period of 3 years from the date of shipment by iRoom GmbH under normal use and operation.

iRoom's GmbH sole and exclusive obligation and liability under the foregoing warranty shall be for iRoom GmbH, at its discretion, to repair or replace any product that fails to conform to the above warranty during the above warranty period. The expense of removal and reinstallation of any product is not included in this warranty. The warranty period of any repaired or replaced product shall not extend beyond its original term.



## **Returns**

No Products will be accepted for replacement or repair without obtaining a Return Materials Authorization (RMA) number from iRoom GmbH or during the warranty period, and the Products being received at iRoom GmbH facility freight prepaid in accordance with the RMA process of iRoom GmbH. Products returned without an RMA number will not be processed and will be returned freight collect or subject to disposal. Information on the RMA process and obtaining an RMA number can be found at: [www.iRoomsIDock.com/support/warranty](http://www.iRoomsIDock.com/support/warranty).

## **Warranty conditions**

The above warranty does not apply if the product:

1. has been modified and/or altered, or an addition made thereto, except by iRoom GmbH, or iRoom GmbH' authorized representatives, or as approved by iRoom GmbH in writing;
2. has been painted, rebranded or physically modified in any way;
3. has been damaged due to errors or defects in cabling;
4. has been subjected to misuse, abuse, negligence, abnormal physical, electromagnetic or electrical stress, including lightning strikes, or accident.
5. has been damaged or impaired as a result of using third party firmware;
6. has no original serial number label, or is missing any other original label(s);
7. has not been received by iRoom GmbH within 30 days of issuance of the RMA.

In addition, the above warranty shall apply only if: the product has been properly installed and used at all times in accordance, and in all material respects, with the applicable Product documentation;



### **FCC Compliance Statement**

This equipment has been tested and found to comply with the limits for a Class B digital device, pursuant to part 15 of the FCC Rules.

### **RoHS/WEEE Compliance Statement**



This symbol was placed in accordance with the European Union Directive 2011/65/EU on the Waste Electrical and Electronic Equipment (the WEEE Directive). If disposed of within the European Union, this product should be treated and recycled in accordance with the laws of your jurisdiction implementing the WEEE Directive.

### **Declaration of Conformity**

Hereby, iRoom GmbH, declares that this iRoom GmbH device, is in compliance with the essential requirements and other relevant provisions of Directive 2014/35/EU & 2014/30/EU.

Subject to changes at any time. The technical details and specifications do not equate to any form of guarantee. All products mentioned protected by international copyright and patent laws.



Apple and iPad are registered trademarks of Apple Inc.  
Due to periodic product improvement, all features and specifications are subject to change without notice.  
The tablet is NOT part of the scope of delivery!

[www.iRoomsiDock.com](http://www.iRoomsiDock.com)

Ziegeleistrasse 13 | 5110 Oberndorf | Austria

office@i-room.at | +43 6272 20628

© 2010-2016 iRoom GmbH. All rights reserved.

## Einleitung

Danke, dass Sie sich für unsere Tischladestation iTop von iRoom entschieden haben.

Dieses Benutzerhandbuch soll Sie bei der Hardware-Installation und der ersten Software-Konfiguration begleiten. Die Garantiebedingungen sind ebenfalls in diesem Benutzerhandbuch enthalten.

Details zur Konfiguration von iRoom's iTop, für den Download der Beschreibung des TCP-Interface, zu den neuesten Treibern, den neuesten FAQ's oder die Benutzerhandbücher finden Sie unter:

[www.iRoomsiDock.com](http://www.iRoomsiDock.com)

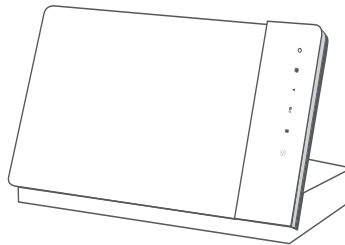
## Verpackungsinhalt



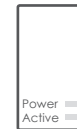
1 x Symbol-Blatt



1 x Stromkabel



iRoom's iTop



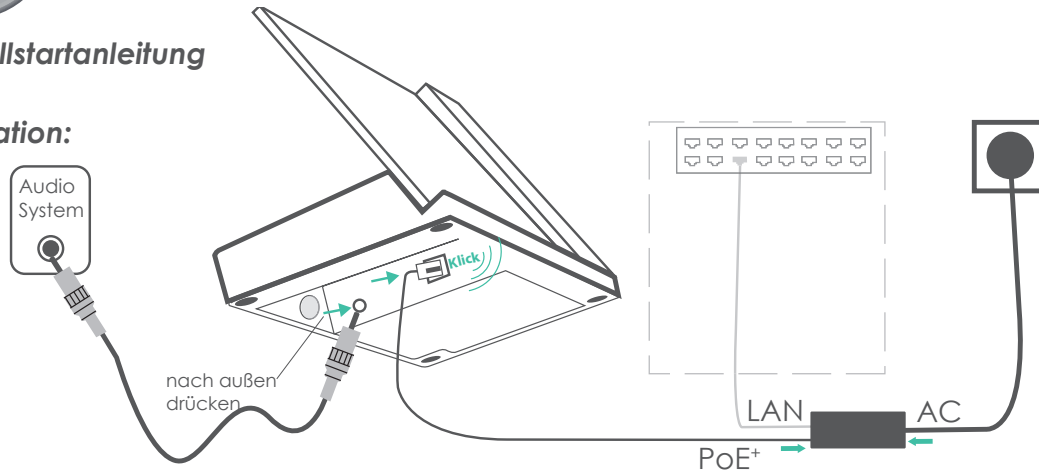
1 x PoE+ injektor



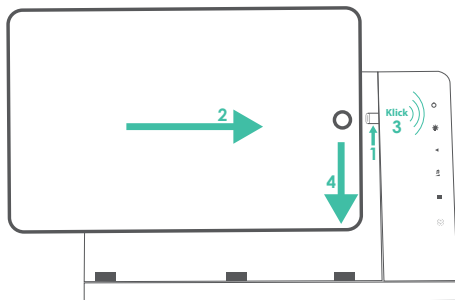
1 x CAT6 flach  
Netzwerkkabel 2 m

## Schnellstartanleitung

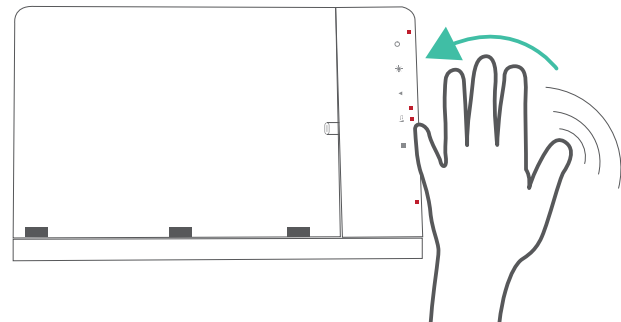
### Installation:



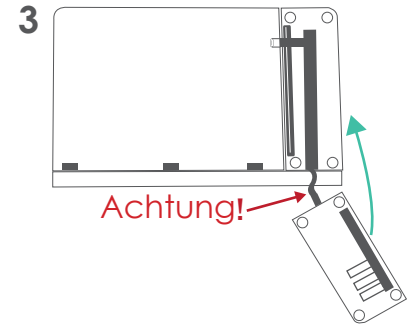
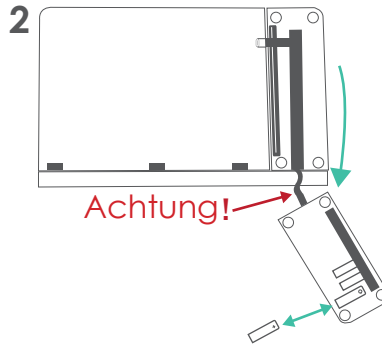
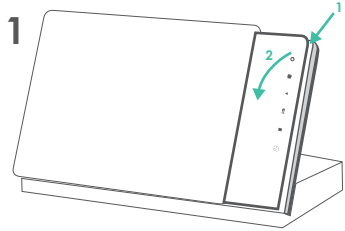
### Einsetzen des iPads:



### Bewegungssensor:

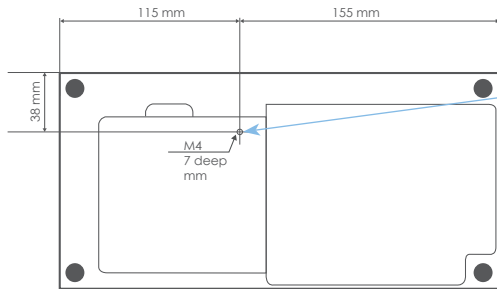


## Symbolwechsel:



Deutsch

## Position und Maße der Gerätesicherung:



Verwenden Sie diese Gewindebohrung zur Sicherung Ihrer iTop.



## **Grundlegende Konfiguration**

Zur Konfiguration der iRoom's iTop greifen Sie über ein angedocktes iPad unter Verwendung der freien iOS App "iRoom's iDock" darauf zu.

Standard IP : DHCP  
Standard-Zugangs-Code : iBezel

## **iOS App Store & App "iRoom's iDock"**

- Öffnen Sie den iOS App Store und suchen Sie nach der App "iRoom's iDock"
- Installieren Sie die App "iRoom's iDock"
- Öffnen Sie die App "iRoom's iDock"
- Docken Sie das iPad in iRoom's iTop an
- Überprüfen Sie den Status "Online " (zeigt einen erfolgreichen Docking-Vorgang an)

Für weitere Details über die iRoom's iDock App konsultieren Sie bitte die "in App Hilfe" und den in App FAQ-Bereich.

## Spezifikationen

iRoom's iTop	
Type	iTop
Maße	B280 / T138 / H160 mm or B11,02" / T5,43" / H6,30"
Stromversorgung	PoE+ (IEEE 802.3at)
LAN	10 Mbps / 100 Mbps
Verbindung	TCP/IP, Status & Kontrolle
Funktionsbeschreibung	Lagern & Laden des iPads;
Intelligente Glasblende	Touch-Tasten (mit personalisierbaren Symbolen)/ Bewegungssensor
Audio-Ausgang	Stereo analog, 3,5 mm Klinke / geregelte Ausgangs Lautstärke
Betriebstemperatur	0 - 35°C
Betriebsfeuchtigkeit	20% - 90% RH nicht kondensierend
Gewicht	~ 2,2 kg

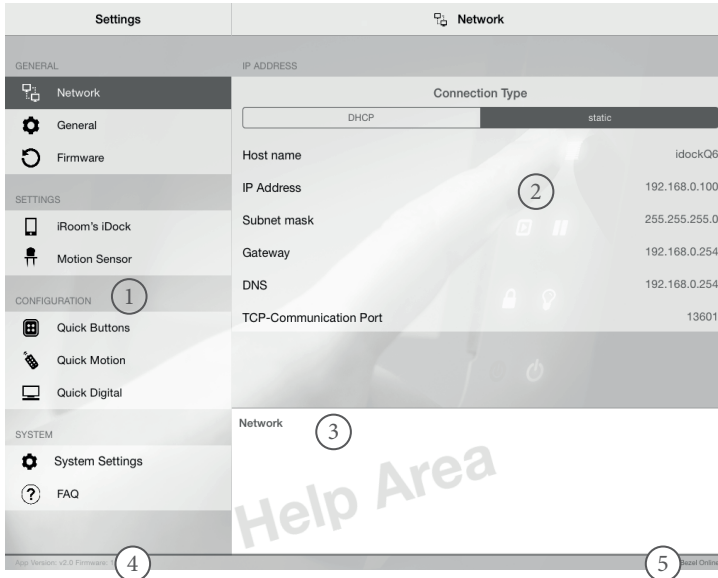


### Reinigung

Das Produkt bedarf keiner besonderen Pflege, sondern nur einer regelmäßigen Reinigung zur Erhaltung des Glanzes, der Struktur und dem Zustand der Oberflächen.

Keine scheuernden / scharfen Reinigungsmittel verwenden. Trennen sie die Stromversorgung vor dem Reinigungsvorgang.

Für die allgemeine Reinigung der Oberflächen bitte ein weiches, sauberes, leicht angefeuchtetes Tuch verwenden.



- ① **HAUPTMENÜ**  
Hauptfunktionsauswahlbereich
- ② **UNTERMENÜ**  
Einstellungsabstimmung und Konfigurationsbereich
- ③ **in App HILFE-BEREICH**  
Das Antippen des Textes im Untermenü zeigt weitere Hilfe an
- ④ **App- & Firmware-Version**  
Zeigt die Nummer der auf Ihrer iTop installierten App-Version und die Firmware-Version an (im Online-Kommunikationsstatus)
- ⑤ **Kommunikationsstatus**  
Zeigt den iTop-Kommunikationsstatus (online/offline) an.

## Wiederherstellen der Werkseinstellungen und des Standard-Passworts

### Werkseinstellungen

Verwenden Sie die "Wiederherstellung auf Werkseinstellungen" Funktion der iRoom iDock der iOS - App - Zugangscodes erforderlich



## **Information zur elektrischen Sicherheit**

1. Die auf dem Herstellerschild angegebene Spannung, Frequenz und der Strombedarf müssen eingehalten werden. Der Anschluss an eine andere als die angegebenen Energiequellen kann den Betrieb beeinträchtigen, Schäden an der Ausstattung zur Folge haben oder eine Gefahr darstellen, wenn die Grenzwerte nicht eingehalten werden.
2. Dieses Gerät enthält keine Komponenten, die vom Verwender selbst gewartet werden können. Reparaturen sollten nur von einem autorisierten Servicetechniker durchgeführt werden.

## **Diebstahlschutz**

iRoom's iTop verfügt über keinerlei Diebstahlschutz. Ein unbefugtes gewaltsames Entfernen eines Tablets kann nicht verhindert werden. Im Fall des Diebstahls eines Tablets übernimmt die iRoom GmbH keinerlei Haftung.

## **IT-Sicherheit**

In Bezug auf das von iRoom's iTop verwendete offene und ungesicherte Kommunikationsprotokoll ist der Benutzer für die Gewährleistung der geeigneten Netzwerksicherheit verantwortlich, um die unbefugte LAN-Steuerung der iRooms iTop zu vermeiden.

## **Eingeschränkte Gewährleistung**

Die iRoom GmbH garantiert, dass das/die Produkt/e, die im Rahmen dieses Vertrages geliefert wurden, für einen Zeitraum von zwei (2) Jahren ab dem Kaufdatum durch den ursprünglichen Endkunden oder für einen Zeitraum von 3 Jahren ab dem Datum der Auslieferung durch iRoom GmbH bei normalem Gebrauch und Betrieb keine Material- oder Verarbeitungsfehler aufweisen dürfen.

Im Rahmen dieser Garantie liegt es im Ermessen der iRoom GmbH, das Produkt, das innerhalb der oben angeführten Fristen nicht der hier definierten Gewährleistung entspricht, zu reparieren oder zu ersetzen. Die Kosten des Aus- und Einbaus sind für alle Produkte nicht in dieser Garantie enthalten. Die Gewährleistungsfrist für alle reparierten oder ausgetauschten Produkte wird nicht über ihre ursprüngliche Laufzeit hinaus verlängert.

## **Rückgabe**

Ohne von iRoom GmbH zugeteilter RMA Nummer (Retourennummer) werden keine zum Austausch oder Reparatur zurückgesendeten Produkte angenommen. Sie werden daher nicht bearbeitet sowie unfrei retourniert oder entsorgt. Informationen zum RMA-Vorgang und zum Erhalt einer RMA-Nummer finden Sie unter:  
<http://www.iRoomsiDock.com/support/warranty>

## **Gewährleistungsbedingungen**

Die oben angeführte Gewährleistung ist nicht anwendbar, wenn das Produkt:

1. Durch andere als die von iRoom GmbH ermächtigten Vertreter ohne schriftliche Genehmigung durch iRoom GmbH abgeändert, umgebaut oder ergänzt wurde;
2. bemalt, umbenannt oder in der Form verändert wurde;
3. infolge von Fehlern und Defekten der Verdrahtung beschädigt wurde;
4. wenn es einem falschen Gebrauch, Missbrauch, Unachtsamkeit, unsachgemäßer physikalischer, elektromagnetischer oder elektrischer Beanspruchung, inklusive Blitzschlag oder Unfall, ausgesetzt wurde.
5. infolge der Verwendung einer Firmware eines anderen Herstellers beschädigt oder beeinträchtigt wurde;
6. nicht über ein Original-Typenschild verfügt oder alle anderen Original-Beschilderungen fehlen;
7. nicht innerhalb von 30 Tagen nach der Ausstellung der RMA bei iRoom GmbH eingetroffen ist

Des Weiteren gilt die oben angeführte Gewährleistung nur, wenn das Produkt korrekt installiert und stets in Übereinstimmung und unter Einhaltung der wesentlichen Punkte der geltenden Produktdokumentation verwendet wurde.

## FCC-Konformitätserklärung

Dieses Gerät wurde getestet und erfüllt gemäß Teil 15 der FCC-Bestimmungen die Grenzwerte für ein Digitalgerät der Klasse B.

## RoHS / WEEE-Konformitätserklärung



Dieses Zeichen wurde in Übereinstimmung mit der EU-Richtlinie 2011/65/EU über Elektro- und Elektronikgeräte-Abfall (die WEEE-Richtlinie) angebracht. Wenn das Produkt innerhalb der Europäischen Union entsorgt wird, muss es in Übereinstimmung mit den Gesetzen der Rechtsprechung Ihres Landes unter Anwendung der WEEE-Richtlinie behandelt und recycelt werden.

## Konformitätserklärung

Hiermit erklärt iRoom GmbH, dass dieses iRoom GmbH Gerät mit den grundlegenden Anforderungen und mit den anderen relevanten Bestimmungen der Richtlinie 2014/35/EU & 2014/30/EU übereinstimmt.

Änderungen sind zu jeder Zeit vorbehalten. Die technischen Details und Spezifikationen sind nicht mit jeglicher Form einer Garantie gleichzusetzen. Alle erwähnten Produkte sind durch internationales Urheberrecht und Patentgesetze geschützt.



Apple and iPad are registered trademarks of Apple Inc.  
Due to periodic product improvement, all features and specifications are subject to change without notice.  
The tablet is NOT part of the scope of delivery!

[www.iRoomsiDock.com](http://www.iRoomsiDock.com)

Ziegeleistrasse 13 | 5110 Oberndorf | Austria

office@i-room.at | +43 6272 20628

© 2010-2016 iRoom GmbH. All rights reserved.

## Introduction

Nous vous remercions d'avoir choisi notre station d'accueil version table, iTop de iRoom.

Ce MANUEL D'UTILISATION vous guidera à travers l'installation du matériel et la configuration initiale du logiciel.

Ce MANUEL D'UTILISATION contient également les conditions de garantie.

Vous trouverez les détails concernant la configuration d'iRoom's iBezel, le téléchargement de l'interface TCP / IP, les questions les plus fréquemment posées (FAQ), les drivers les plus récents, ou les MANUELS en différentes autres langues sur: [www.iRoomsiDock.com](http://www.iRoomsiDock.com)

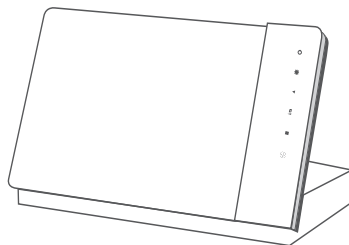
## Accessoires fournis



1x feuille de symbole



1 x câble d'alimentation



iRoom's iTop



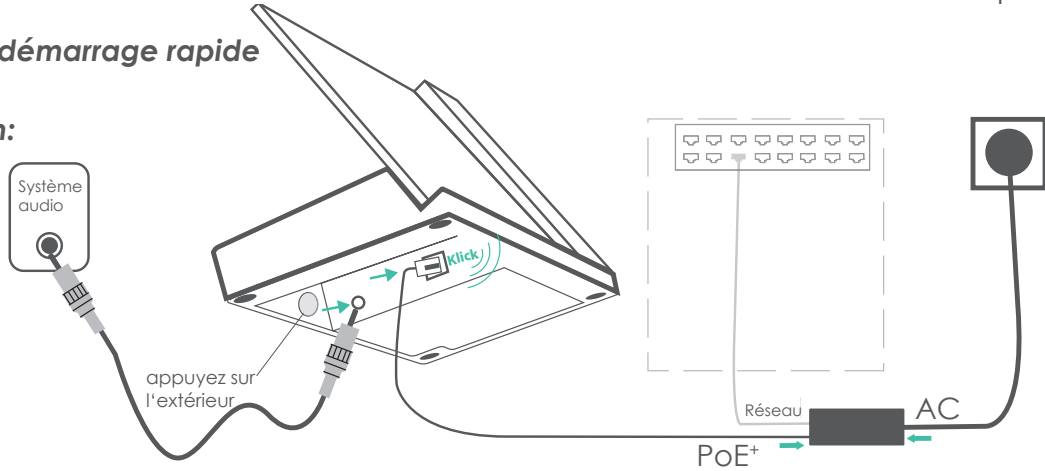
1x injecteur PoE<sup>+</sup>



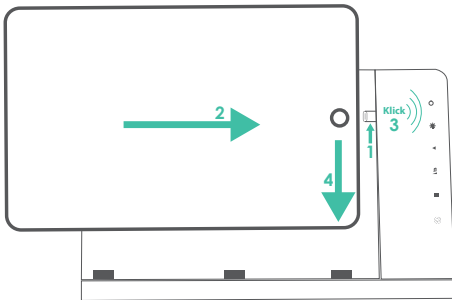
1 x câble réseau CAT 6 plat  
2 mètres

## Guide de démarrage rapide

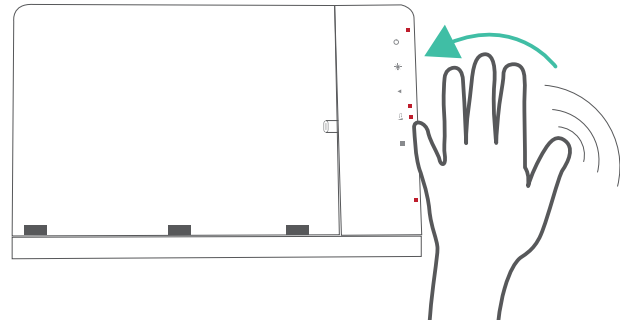
### Installation:



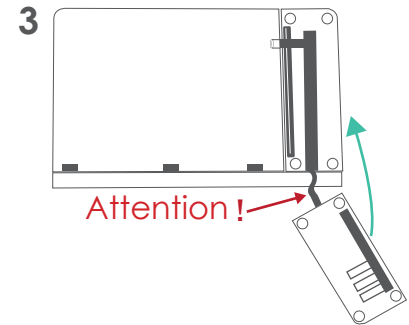
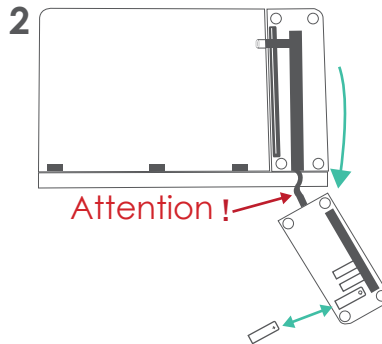
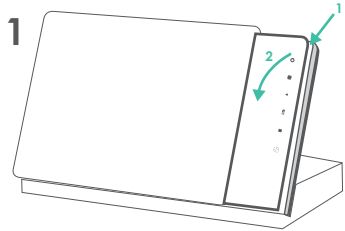
### Insertion de l'iPad:



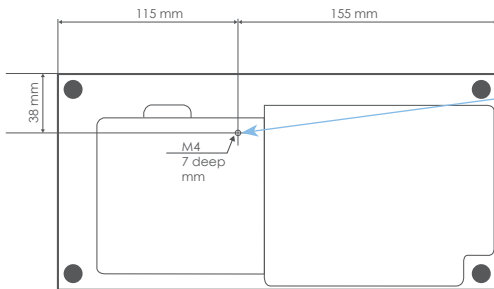
### capteur de mouvement:



**Changement des icônes:**



**Position et dimension du dispositif de sécurité de l'appareil:**



Utilisez ce trou pour sécuriser votre iTop

## **Configuration de base du réseau**

Pour configurer l'iRoom's iTop, utiliser l'application iOS "iRoom's iDock" par l'intermédiaire d'un iPad inséré dans la station.

IP par défaut : DHCP  
Code d'accès par défaut : iBezel

## **App Store iOS et application "iRoom's iDock"**

- Ouvrez l'iOS App Store et recherchez l'application "iRoom's iDock"
- Installez l'application "iRoom's iDock"
- Ouvrez l'application "iRoom's iDock"
- Insérer l'iPad dans l'iRoom's iTop
- Vérifiez le statut „en ligne“ (confirmant la bonne connexion de l'ipad)

Pour plus de détails concernant l'application iRoom's iDock, veuillez consulter "l'aide in App" et la zone FAQ in App.

## Spécifications

iRoom's iTop	
Type	iTop
Dimensions	L 280 / P 138 / H 160 mm ou B11,02" / T5,43" / H6,30"
Alimentation	PoE+ (IEEE 802.3at)
Réseau	10 Mbps / 100 Mbps
Communication	TCP/IP, état et contrôle
Description des fonctions	Stockage et recharge de l'iPad
Façade intelligente en verre	6 boutons tactiles (avec symboles personnalisables) / 1 capteur de mouvement
Sortie audio	stéréo analogique, connecteur jack 3,5 mm pour connexion audio
Température de fonctionnement	0 - 35°C or 32 - 95°F
Humidité de fonctionnement	20% - 90% RH sans condensation
Poids	~ 2,2 kg



### Nettoyage

Ce produit ne nécessite aucun soin particulier, mais seulement un nettoyage régulier pour le maintien de la brillance, la structure et l'état des surfaces.

Ne pas utiliser de détergents abrasifs / agressifs. Débranchez l'alimentation avant le nettoyage.

Pour le nettoyage général des surfaces, veuillez s'il vous plaît utiliser un chiffon doux, légèrement humidifié. Changez si possible fréquemment le chiffon afin d'éviter les rayures pouvant provenir des particules et poussières.





- ① **MENU PRINCIPAL**  
Zone de sélection des fonctions principales
- ② **SOUS-MENU**  
Ajustement de la configuration et zone de configuration
- ③ **ZONE D'AIDE in App**  
En effleurant le texte dans le sous-menu, d'autres fonctions associées vont s'afficher
- ④ **App- & Firmware-Version**  
Affiche la version de l'application et la version du micrologiciel installé sur votre iDock (si l'état de communication est "en ligne")
- ⑤ **Statut de la communication**  
Affiche l'état de communication de l'iPad avec le iTop (en ligne/hors ligne).

## Restauration des paramètres d'usine par défaut et mot de passe

Utilisez la fonction "Restaurer les paramètres d'usine" du iTop au travers de l'application iOS  
- Code d'accès requis

### **Informations concernant la sécurité électrique**

1. Respectez impérativement les exigences de courant, la fréquence et le besoin énergétique indiqués sur la l'étiquette du produit par le fabricant. La connexion à une source autre que les sources d'alimentation indiquées peut compromettre le fonctionnement, endommager l'équipement ou constituer un danger au cas où les valeurs limites ne seraient pas respectées.
2. Le produit ne contient aucun élément réparable par l'utilisateur. Seul un technicien de service agréé pourra procéder aux réparations nécessaires.

### **Protection contre le vol**

L'iTop de iRoom ne fournit pas de protection contre le vol de la tablette. Le retrait non autorisé et / ou de forcé de la tablette ne peut être empêché. iRoom GmbH décline toute responsabilité pour le vol d'une tablette!

### **Sécurité informatique**

En ce qui concerne le protocole de communication ouvert et non sécurisé utilisé par iTop de iRoom, l'utilisateur est responsable de rendre son réseau plus sûr afin d'éviter une prise de contrôle non autorisée du réseau local (LAN) de l'iTop de iRoom.

### **Limite de garantie**

iRoom GmbH garantit, sous réserve d'un emploi et d'un fonctionnement normal, que le/les produit/s, livrés dans le cadre de ce contrat devra/devront être exempts de défauts matériel et de fabrication pour une période de deux (2) ans à compter de la date d'achat par le client d'origine ou pour une période de 3 ans à compter de la date de l'envoi par iRoom.

Dans le cadre de cette garantie, iRoom GmbH se réserve le droit, à sa seule discrétion, de réparer ou de remplacer un produit ne répondant pas aux termes de cette garantie durant les périodes citées ci-dessus. Les frais de démontage et de montage ne font pas partie de la présente garantie. La période de garantie pour tous les produits réparés ou remplacés n'est pas prolongée au delà du délai initial.

## **Retours**

Aucun produit ne sera accepté pour le remplacement ou la réparation sans un numéro d'autorisation de retour (RMA) obtenu auprès d'iRoom GmbH. De ce fait, ces produits ne seront ni remplacés, ni réparés, mais renvoyés en port dû ou mis au rebut. Vous trouverez les informations sur le processus RMA et l'obtention d'un numéro RMA sur: [www.iRoomsiDock.com/support/warranty](http://www.iRoomsiDock.com/support/warranty).

## **Conditions de garantien**

La garantie citée ci-dessus n'est pas applicable si le produit:

1. a été modifié, transformé ou complété, sans la permission écrite d'iRoom GmbH, par d'autres personnes que les représentants autorisés par iRoom GmbH;
2. a été peint, renommé ou déformé;
3. a été endommagé suite à des erreurs ou des défauts de câblage;
4. a été exposé à un emploi inapproprié ou abusif, une négligence, à des contraintes physiques, électromagnétiques ou électriques inappropriées ou suite à un coup de foudre ou un accident;
5. a été endommagé ou altéré par l'utilisation du micrologiciel d'un autre fabricant;
6. n'a pas de numéro de série ou étiquettes d'origine;
7. n'a pas été retourné auprès d'iRoom GmbH dans les 30 jours suivant l'émission du numéro RMA.

En outre, la garantie citée ci-dessus n'est applicable que si le produit a été correctement installé et s'il a été utilisé en tout temps conformément tout en respectant la documentation en vigueur du produit.



## Déclaration de conformité FCC

Cet appareil a été testé et il est conforme aux valeurs limites pour un appareil numérique de classe B prévues dans la partie 15 de la réglementation de la FCC.

## Déclaration de conformité RoHS / WEEE



Ce signe a été apposé en conformité avec la directive 2011/65/EU relative aux déchets d'équipements électriques et électroniques (directive WEEE). Lorsque le produit est mis au rebut sur le territoire de l'Union Européenne, il doit être traité et recyclé en conformité avec les lois de la législation de votre pays et dans le respect de la directive WEEE.

## Déclaration de conformité

iRoom GmbH déclare que ce produit d'iRoom GmbH est conforme aux exigences fondamentales et aux autres dispositions essentielles de la directive 2014/35/EU & 2014/30/EU.

Sous réserve de modifications sans préavis. Les détails techniques et les spécifications ne correspondent aucunement à une garantie. Tous les produits mentionnés sont protégés par les droits d'auteur et par la législation des brevets internationaux.



Apple et iPad sont des marques déposées d'Apple Inc.  
En raison de l'amélioration périodique des produits, toutes les caractéristiques et les spécifications sont susceptibles d'être modifiées sans notification CE.  
La tablette fait pas partie de la livraison !

[www.iRoomsiDock.com](http://www.iRoomsiDock.com)

Ziegeleistrasse 13 | 5110 Oberndorf | Austria  
office@i-room.at | +43 6272 20628

© 2010-2016 iRoom GmbH. All rights reserved.